

图书馆资源与服务利用专题讲座——资源服务概览系列

第 1 讲

图书馆电子资源与服务概览

图书馆学科支持部 / 2021年10月11日

目录

1

人图电子资源简介及利用

2

人图主要信息服务及利用

1 馆藏数字资源简介

常用资源

- 数据库, 500余个

- 电子图书
- 电子期刊
- 电子报纸
- 学位论文
- 教学参考书
- 多媒体资源
-

WEB OF SCIENCE™



ScienceDirect

特色资源

- 中国人民大学文库
- 中国人民大学学位论文数据库
- 剪报资源库
- 馆藏古籍书目数据库
- 民国时期图书资源库
- 民国时期期刊资源库
-

图书馆主页 (<http://www.lib.ruc.edu.cn>)

[手机版](#) | [读者须知](#) | [登录](#) | [联系我们](#) | [使用说明](#) | [网站地图](#) | [访问旧版](#)



中國人民大學圖書館
RENMIN UNIVERSITY OF CHINA LIBRARIES



开馆时间:
周一至周五: 7:00-22:00
周六日: 8:00-22:00

[馆藏目录](#) [中文发现](#) [外文发现](#) **[数据库](#)** [电子期刊](#) [BALIS资源](#)

检索

[数据库导航](#) [试用资源](#) [多媒体资源](#) [人大文库](#) [特色资源](#)



资源

- ▶ 馆藏目录
- ▶ 学科资源导航
- ▶ 多媒体资源



服务

- ▶ 数据库导航
- ▶ 特色资源
- ▶ 开放获取资源



互动

- ▶ 电子期刊导航
- ▶ 教参资源



特别推荐



新闻/公告

- ▶ 人图讲座开讲啦 [10-08]
- ▶ 光影青春伴你行一校.. [09-28]
- ▶ 图书馆“国庆节”开.. [09-19]
- ▶ 图书馆“中秋节”开.. [09-13]



新购资源

- ▶ CNKI工具书类资源服.. [10-08]
- ▶ 英文学术论文语言润.. [09-23]
- ▶ 数字阅览区停止上机.. [09-18]



试用资源



本馆简介

>>更多

快捷通道

- ▶ 咨询台
- ▶ 校外访问
- ▶ 研修室预约
- ▶ 座位预约
- ▶ 借阅信息
- ▶ 专题讲座
- ▶ 新生专栏
- ▶ 学位论文提交
- ▶ 人大文库
- ▶ 馆刊馆讯
- ▶ 书刊捐赠
- ▶ 意见与建议

[馆员园地](#) [分馆](#) [中国人民大学](#) [北京高校图工委](#) [北京图研会](#) [BALIS](#) [CALIS](#) [CASHL](#) [CALIS北京中心](#) [CADAL](#) [世行知识中心](#) [相关链接](#) [版权声明](#)

版权所有: 中国人民大学图书馆



点击“数据库”检索框下边的“数据库导航”



OR 点击“资源”版块里面的“数据库导航”



常用资源

搜资源库：

语种：中文 外文

学科：人文 经济 社会 法政 理工

文献类型：电子期刊 电子报纸 电子图书 学位论文 多媒体 事实类 数据

资源状态：常用资源 已购资源 新购资源 试用资源

首字母：A B C D E F G H I J K L M N O P Q R S T U V W X Y Z

可以通过各种途径进行数据库的浏览、查找

排序：名称↑ 访问量

386 个

中文数据库		外文数据库	
1	【置顶】万方数据资源系统-数字化期刊全文库	1	【置顶】SCOPUS数据库
2	【置顶】维普-维普资讯中文期刊服务平台7	2	【置顶】Web of Science--SSCI
3	【置顶】中国知网-中国期刊全文数据库	3	【置顶】外文发现
4	【置顶】中文发现	4	ACM (美国计算机学会) 电子期刊数据库
5	3E英语多媒体资源库	5	ACS (美国化学学会) 数据库
6	CADAL电子书	6	AIP (美国物理联合会) Proceedings
7	CCER经济金融数据库	7	AIP (美国物理联合会) 全文数据库
8	CEIC经济数据库	8	American Library Association (ALA电子书数据库)
9	EPS全球统计数据/分析平台	9	American National Biography Online (ANBO) 美国国家人物传记
10	e线图情	10	AMS电子刊数据库
11	KUKE数字音乐图书馆	11	APA (美国心理学会) -PsycARTICLES
12	NoteExpress参考文献管理软件	12	APA (美国心理学会) -PsycINFO
13	QQ阅读	13	APS (美国物理学会) 全文电子期刊数据库
14	RESSET道琼斯全球财经资讯平台	14	Beck-online德文法律数据库
15	RESSET高频数据	15	Brill电子书
16	RESSET金融研究数据库	16	Business Expert Press美国商务专家出版社电子书数据库

进入数据库列表页面



以查找电子期刊文章为例：点击“电子期刊”数据库分类链接

中国人民大学图书馆
电子资源平台

资源导航 | 中文发现 | 外文发现 | 标签导航

图书馆主页 常见问题 登录

搜资源库：

语种：[中文](#) [外文](#)

学科：[人文](#) [经济](#) [社会](#) [法政](#) [理工](#)

文献类型：[电子期刊](#) [电子报纸](#) [电子图书](#) [学位论文](#) [多媒体](#) [事实类](#) [数据](#)

资源状态：[常用资源](#) [已购资源](#) [新购资源](#) [试用资源](#)

首字母：[A](#) [B](#) [C](#) [D](#) [E](#) [F](#) [G](#) [H](#) [I](#) [J](#) [K](#) [L](#) [M](#) [N](#) [O](#) [P](#) [Q](#) [R](#) [S](#) [T](#) [U](#) [V](#) [W](#) [X](#) [Y](#) [Z](#)

排序：[名称↑](#) [访问量](#) 386个

中文数据库		外文数据库	
1	【置顶】万方数据资源系统-数字化期刊全文库	1	【置顶】SCOPUS数据库
2	【置顶】维普-维普资讯中文期刊服务平台7	2	【置顶】Web of Science--SSCI
3	【置顶】中国知网-中国期刊全文数据库	3	【置顶】外文发现
4	【置顶】中文发现	4	ACM (美国计算机学会) 电子期刊数据库
5	3E英语多媒体资源库	5	ACS (美国化学学会) 数据库
6	CADAL电子书	6	AIP (美国物理联合会) Proceedings
7	CCER经济金融数据库	7	AIP (美国物理联合会) 全文数据库
8	CEIC经济数据库	8	American Library Association (ALA电子书数据库)
9	EPS全球统计数据/分析平台	9	American National Biography Online (ANBO) 美国国家人物传记
10	e线图情	10	AMS电子刊数据库
11	KUKE数字音乐图书馆	11	APA (美国心理学会) -PsycARTICLES
12	NoteExpress参考文献管理软件	12	APA (美国心理学会) -PsycINFO
13	QQ阅读	13	APS (美国物理学会) 全文电子期刊数据库
14	RESSET道琼斯全球财经资讯平台	14	Beck-online德文法律数据库
15	RESSET高频数据	15	Brill电子书
16	RESSET金融研究数据库	16	Business Expert Press美国商务专家出版社电子书数据库

进入“电子期刊”分类数据库列表，选择所需数据库

学科：人文 经济 社会 法政 理工

文献类型：电子期刊 电子报纸 电子图书 学位论文 多媒体 事实类 数据

资源状态：常用资源 已购资源 新购资源 试用资源

首字母：A B C D E F G H I J K L M N O P Q R S T U V W X Y Z

排序：名称↑ 访问量 98个

中文数据库		外文数据库	
1	【置顶】万方数据资源系统-数字化期刊全文库	1	【置顶】外文发现
2	【置顶】维普-维普数字期刊服务平台7	2	ACM (美国计算机学会) 电子期刊数据库
3	【置顶】中国知网-中国期刊全文数据库	3	ACS (美国化学学会) 数据库
4	【置顶】中文发现	4	AIP (美国物理联合会) Proceedings
5	3E英语多媒体资源库	5	AIP (美国物理联合会) 全文数据库
6	《东方杂志》全文检索数据库	6	American National Biography Online (ANBO) 美国国家人物传记
7	超星-超星期刊	7	AMS电子刊数据库
8	传记文学	8	APA (美国心理学会) -PsycARTICLES
9	大成老旧刊全文数据库	9	APA (美国心理学会) -PsycINFO
10	复印报刊资料系列数据库-全文数据库	10	APS (美国物理学会) 全文电子期刊数据库
11	复印报刊资料系列数据库-数字期刊库	11	Beck-online德文法律数据库
12	复印报刊资料系列数据库-专题研究库	12	Cairn法语数据库
13	华艺数位台湾学术文献数据库	13	Cambridge University Press剑桥大学出版社电子期刊数据库
14	近代中国	14	Computing Reviews
15	经典人文学刊	15	EBSCO--Academic Search Premier
16	民国时期期刊全文数据库	16	EBSCO--Business Source Premier
17	台湾人社百刊	17	EBSCO--Communication Source
18	晚清期刊全文数据库(1833-1911)	18	EBSCO--ERIC
19	雄狮美术知识库	19	EBSCO--Library,Information Science & Technology Abstracts
20	月旦知识库	20	EBSCO--MEDLINE
21	中国基础教育文献资源总库	21	Ebsco-Academic Search Complete (ASC)综合学科学术文献大全
22	中国科学文献服务系统-中国科学引文数据库	22	Ebsco-Business Source Complete (BSC) 商管财经学术文献大全
23	中文社会科学引文索引 (CSSCI)	23	EBSCO-GreenFILE

中国知网-中国期刊全文数据库

访问入口：[包库访问网址](#)

简介：CNKI系列数据库之一，收录1994年至今（部分刊物回溯至创刊）国内9100多种重要期刊，内容覆盖自然科学、工程技术、农业、哲学、医学、人文社会科学等各个领域，我馆订购了所有专辑。

总访问量：8639370

使用帮助

1. PDF阅读器下载！

常用标签

[中文电子期刊](#) [常用](#) [知网](#)

信息介绍

语种：中文

学科：人文, 经济, 社会, 法政, 理工

首字母：Z

文献类型：电子期刊

资源状态：常用资源, 已购资源

该库是中国知网出版的CNKI系列数据库之一。

数据库收录1994年至今（部分刊物回溯至创刊）国内9100多种重要期刊，以学术、技术、政策指导、高等科普及教育类为主，同时收录部分基础教育、大众科普、大众文化和文艺作品类刊物，内容覆盖自然科学、工程技术、农业、哲学、医学、人文社会科学等各个领域，全文文献总量3252多万篇。

数据库分为十大专辑：理工A、理工B、理工C、农业、医药卫生、文史哲、政治军事与法律、教育与社会学综合、电子技术与信息科学、经济与管理。十专辑下分为168个专题和近3600个子栏目。我馆订购了所有专辑。

特别提示：

- 1、阅读、下载全文需先安装CAJ、Adobe阅读器
- 2、检索时受并发用户数限制。
- 3、使用中如有任何问题，请联系图书馆咨询部，email：tsgzxb@ruc.edu.cn。

注意

使用过程中如果不能访问资源，不能打开页面或平台故障报错，请联系：邮箱：creatingw@foxmail.com，QQ：1482348862。如是关于某资源库具体的使用方法问题，请联系图书馆咨询部，email：tsgzxb@ruc.edu.cn。



划重点：

利用数据库之前，请大家仔细阅读该数据库的“**信息介绍**”。数据库的信息介绍能够帮助大家充分了解该数据库的基本情况，包括**数据库类型、学科类别、收录年限、使用注意事项**等；特别是有些数据库使用需要登录的**用户名和密码**，也会写在简介里。

中国知网-中国期刊全文数据库

使用帮助

1. PDF阅读器下载！

访问入口：包库访问网址

简介：CNKI系列数据库之一，收录1994年至今（部分刊物回溯至创刊）国内9100多种重要期刊，内容覆盖自然科学、工程技术、农业、哲学、医学、人文社会科学等各个领域，我馆订购了所有专辑。

总访问量：8639370

常用标签

中文电子期刊 常用 知网

信息介绍

语种：中文
学科：人文, 经济, 社会, 法政, 理工
首字母：Z
文献类型：电子期刊
资源状态：常用资源, 已购资源

点击链接进入数据库

首次点击进入需要登录微人大账号

该库是中国知网出版的CNKI系列数据库之一。
数据库收录1994年至今（部分刊物回溯至创刊）国内9100多种重要期刊，以学术、技术、政策指导、高等科普及教育类为主，同时收录部分基础教育、大众科普、大众文化和文艺作品类刊物，内容覆盖自然科学、工程技术、农业、哲学、医学、人文社会科学等各个领域，全文文献总量3252多万篇。
数据库分为十大专辑：理工A、理工B、理工C、农业、医药卫生、文史哲、政治军事与法律、教育与社会科学综合、电子技术与信息科学、经济与管理。十专辑下分为168个专题和近3600个子栏目。我馆订购了所有专辑。

特别提示：

- 1、阅读、下载全文需先安装CAJ、Adobe阅读器
- 2、检索时受并发用户数限制。
- 3、使用中如有任何问题，请联系图书馆咨询部，email：tsgzxb@ruc.edu.cn。

注意

使用过程中如果不能访问资源，不能打开页面或平台故障报错，请联系：邮箱：creatingw@foxmail.com，QQ：1482348862。如是关于某资源库具体的使用方法问题，请联系图书馆咨询部，email：tsgzxb@ruc.edu.cn。





中国人民大学图书馆

RENMIN UNIVERSITY OF CHINA LIBRARIES



开馆时间：
周一至周五：7:00-22:00
周六日：8:00-22:00

馆藏目录 中文发现 外文发现 **数据库** 电子期刊 BALIS资源

数据库导航 试用资源 多媒体资源 人大文库 特色资源



资源



服务



互动



特别推荐



新闻/公告



新购资源



试用资源



本馆简介

- ▶ 馆藏目录
- ▶ 数据库导航
- ▶ 电子期刊导航
- ▶ 学科资源导航
- ▶ **特色资源**
- ▶ 教参资源
- ▶ 多媒体资源
- ▶ 开放获取资源

- ▶ 人图讲座开讲啦 [10-08]
- ▶ CNKI工具书类资源服.. [10-08]
- ▶ 光影青春伴你行一校.. [09-28]
- ▶ 英文学术论文语言润.. [09-23]
- ▶ 图书馆“国庆节”开.. [09-19]
- ▶ 数字阅览区停止上机.. [09-18]
- ▶ 图书馆“中秋节”开.. [09-13]
- ▶ [>>更多](#)



特色资源

快捷通道

- ▶ 咨询台
- ▶ 校外访问
- ▶ 研修室预约
- ▶ 座位预约
- ▶ 借阅信息
- ▶ 专题讲座
- ▶ 新生专栏
- ▶ 学位论文提交
- ▶ 人大文库
- ▶ 馆刊馆讯
- ▶ 书刊捐赠
- ▶ 意见与建议

[中国人民大学博士生文献数字化资源库](#)

中国人民大学博士生文献数据库是北京市教委资源共建共享项目《中国人民大学博士生文献数据库建设》的建设成果，收录了中国人民大学博士点学科专业文献。本校师生可以通过数字人大用户名和密码登录，浏览、检索目次信息并下载全文；北京市其他高校读者，可以检索、浏览目次信息，通过BALIS/CALIS原文传递融合系统登录后，通过原文传递的方式获取文献全文。

[读史读经典电子书库](#)

“悦读史学经典，品悟汗青墨韵”——中国人民大学“读史读经典”项目已于2014年3月正式启动。该项目以推进我校人才培养体系改革、实现以“厚重”为核心标志的人才培养要求、营造浓厚的校园文化氛围为目标，着力培养同学们良好的阅读习惯和阅读兴趣。

为配合项目的执行，专家顾问组推出了“读史读经典”的精读和泛读书目，为了方便我校学生使用，我们将书目中的图书制作成了电子版，仅供我校读者在校园网内阅读。

[人大文库（1950~今）](#)

中国人民大学文库是国内高校建立最早和规模最大的文库，旨在彰前贤励后学，系统收藏、全面展示我校师生及校友的学术成果，是中国人民大学学术发展史的重要体现，是本馆的重要特色馆藏之一，涵盖纸本资源和数字资源两类载体的内容。其中“人大文库”特色数据库中数据总里近12万条，包含如下子库：

[教师成果](#) [学位论文](#) [人大名师](#) [学者专架](#)
[库藏著作](#) [藏品展示](#) [网上展厅](#)

[馆藏古籍书目数据库（清代~民国时期）](#)

中国人民大学图书馆总馆藏有清代至民国期间出版的普通线装古籍约2.5万种，40余万册。馆藏古籍书目数据库现有数据24105条，读者可通过题名、主要责任者、出版信息、版本类别、四库类名、主题、典藏号等途径进行检索。

[剪报资料库（1949~1988）](#)

中国人民大学图书馆从1949年10月起开始的报刊剪辑工作，剪辑资料的来源为全国性的、以及省、自治区、主要城市的报纸、国内主要综合性期刊和中央及各省理论性刊物，剪报资料一般情况下是按学科归类集中，重大政治事件临时设立专题，兼顾了理论和实践两个方面的选材，是中国人民大学特有的文献资源，是研究中华人民共和国成立后（“文革”时期以外）国内外问题的资料宝库。剪报资料库现有数据1151064篇。

[民国时期图书资源库\(1912~1949\)](#)

民国时期文献是中国人民大学图书馆具有代表性的特色馆藏，包括民国书刊和解放区出版物，共计10多万册，其中解放区出版物和国统区进步出版物的收藏量尤为突出，其中不少是我馆独有或存世极罕的珍品，具有较高的文物价值、史料价值和学术价值。《民国时期图书资源库》收录我馆馆藏民国时期图书数据48684条。

[民国时期期刊资源库\(1912~1949\)](#)

民国时期文献是中国人民大学图书馆具有代表性的特色馆藏，包括民国书刊和解放区出版物，共计10多万册，其中解放区出版物和国统区进步出版物的收藏量尤为突出，其中不少是我馆独有或存世极罕的珍品，具有较高的文物价值、史料价值和学术价值。《民国时期期刊资源库》收录我馆馆藏民国时期期刊资源5815种。

特色资源

中国人民大学博士生主文献数字化资源库

学科浏览 学院浏览

- 哲学 >>
- 经济学 >>
- 法学 >>
- 文学 >>
- 历史学 >>
- 理学 >>
- 更多 +

按学科浏览> 按学院浏览> 高级检索>

搜索你想要的文献

著作
 期刊论文
 著作论文

机构知识库 MORE>>

导师风采 导师成果

热门推荐文献

Comparative International Accounting(8th Edition)

Asking the right questions

Developing countries in the GATT legal system

经济史中的结构与变迁

Libguides

- > 中国现当代文学
- > 图书馆学/情报学
- > 社会保障学

中国人民大学博士生主文献数据库是北京市教委资源共建共享项目《中国人民大学博士生主文献数据库建设》的建设成果，收录了中国人民大学博士点学科专业主文献。本校师生可以通过数字人大用户名和密码登录，浏览、检索目次信息并下载全文；北京市其他高校读者，可以检索、浏览目次信息，通过BALIS/CALIS原文传递融合系统登录后，通过原文传递的方式获取文献全文。

—新闻公告—

2020-09-16 2020年本科生读史

[更多...](#)

高级检索 >

搜索你想要的文献



读史读经典

本科教参书全文库 MORE>>



热门推荐文献



艺术、神话与祭祀



激荡三十年 上册



路易·波拿巴的雾月十八日



从黎明到衰落



伟大创意的诞生: 创新自然史



东方美学对西方的影响



改变心理学的40项研究



人性与神性: 西方美术的历程

博士生主文献 MORE>>



读史读经典电子书库

“悦读史学经典，品悟汗青墨韵”——中国人民大学“读史读经典”项目已于2014年3月正式启动。该项目以推进我校人才培养体系改革、实现以“厚重”为核心标志的人才培养要求、营造浓厚的校园文化氛围为目标，着力培养同学们良好的阅读习惯和阅读兴趣。

为配合项目的执行，专家顾问组推出了“读史读经典”的精读和泛读书目，为了方便我校学生使用，我们将书目中的图书制作成了电子版，仅供我校读者在校园网内阅读。



库藏著作

搜索

Scholar 学者专架

更多>>

Exhibition 网上展厅

更多>>



- 吴玉章
- 范文澜
- 成仿吾
- 艾思奇
- 何干之



- 中国人民大学新闻学院成立
- 方汉奇教授学术成果展
- 毕生心血前三苏——黄爱庄
- “全国优秀博士学位论文奖”
- 卫兴华教授学术成果展

News 文库动态

更多>>

- 全国对外友好协会负责人来我馆 2020-11-03
- 中国人民大学历史学院教授包伟 2020-11-02
- 高铭雄教授刑法学思想暨中国人 2019-11-04
- 人民教育家卫兴华与人民大学经 2019-11-04
- 方寸讲台乃初衷，笔耕不辍是匠 2019-10-12
- 开拓资源征集 丰富特色馆藏 2018-12-14
- 传承2017，扬帆2018——中国 2018-11-13

Feature 特色收藏



文库手稿



名师藏书



特色论文



特色剪报



特色藏品



北京话



博士生
主文献

Donation 最新捐赠

更多>>

- 感谢中国人民大学纪念建校长情 2020-10-23
- 感谢中国人民大学哲学学院温海明 2020-10-22
- 感谢国务院学位委员会洪大用捐 2020-10-12
- 感谢中国人民大学社会与人口学 2020-10-12
- 感谢国际考古学暨历史语言学学会 2020-10-12

人大文库（1950~今）

中国人民大学文库是国内高校建立最早和规模最大的文库，旨在彰前贤励后学，系统收藏、全面展示我校师生及校友的学术成果，是中国人民大学学术发展史的重要体现，是本馆的重要特色馆藏之一，涵盖纸本资源和数字资源两类载体的内容。其中“人大文库”特色数据库中数据总量近12万条，包含如下子库：

教师成果
库藏著作

学位论文
藏品展示

人大名师
网上展厅

学者专架

館藏古籍數據庫

主頁 民國時期資源庫 剪報資料庫 中國人民大學文庫 相關資源



館藏古籍書目數據庫（清代～民國時期）

高級檢索 安全退出

字段

檢索詞（請輸入繁體字）

排序

開始檢索

中國人民大學圖書館總共藏有清代至民國期間出版的普通線裝古籍約2.5萬種，40余萬冊。館藏古籍書目數據庫現有數據24105條，讀者可通過題名、主要責任者、出版信息、版本類別、四庫類名、主題、典藏號等途徑進行檢索。

中國人民大學圖書館共藏有清代至民國期間出版的普通線裝古籍約2.5萬種，40萬冊，讀者可以通過題名、主要責任者、出版信息、主題等多種途徑進行檢索。

初级检索

字段 题名

检索词

排序 无

开始检索

检索导航

导航方式: 中图法分类

请选择查询范围

全选 清除

- 马克思主义、列宁主义、毛泽东思想
- 哲学、宗教
- 社会科学总论
- 政治、法律
- 军事
- 经济
- 文化、科学、教育、体育
- 语言、文字
- 文学
- 艺术
- 历史、地理
- 自然科学总论
- 数理科学和化学
- 天文学、地球科学

剪报资源库

通信地址:	北京海淀区中关村大街59号
邮 编:	100872
使用帮助:	
传 真:	
单位网址:	www.lib.ruc.edu.cn
E-Mail:	

剪报资料库 (1949 ~ 1988)

中国人民大学图书馆从1949年10月起开始的报刊剪辑工作，剪辑资料的来源为全国性的、以及省、自治区、主要城市的报纸、国内主要综合性期刊和中央及各省理论性刊物，剪报资料一般情况下是按学科归类集中，重大政治事件临时设立专题，兼顾了理论和实践两个方面的选材，是中国人民大学特有的文献资源，是研究中华人民共和国成立后（“文革”时期以外）国内外问题的资料宝库。剪报资料库现有数据1151064篇。

中國人民大學圖書館

圖書

民
國
時
期

首页 馆藏古籍数据库 剪报资料库 中国人民大学文库 相关资源

民国时期文献是中国人民大学图书馆具有代表性的特色馆藏，特别是解放区出版物和国统区进步出版物的收藏量尤为突出，其中不少是我馆独有或存世极罕的珍品，具有较高的文物价值、史料价值和学术价值。《民国时期文献资源库》收录馆藏民国时期的图书、期刊、报纸以及民国时期的著名学者和相关书评23000多条，中文期刊创刊号2400余种。

说明

中国人民大学图书馆内检索登录名: libuser

中国人民大学校内检索用户登录名: rucuser

中国人民大学校外普通用户登录名: guest

用 户:

开始检索

重新输入

民国时期图书资源库(1912 ~ 1949)

民国时期文献是中国人民大学图书馆具有代表性的特色馆藏，包括民国书刊和解放区出版物，共计10多万册，其中解放区出版物和国统区进步出版物的收藏量尤为突出，其中不少是我馆独有或存世极罕的珍品，具有较高的文物价值、史料价值和学术价值。《民国时期图书资源库》收录我馆馆藏民国时期图书数据48684条。

中國人民大學圖書館

期刊

民
國
時
期

首页 馆藏古籍数据库 剪报资料库 中国人民大学文库 相关资源

民国时期文献是中国人民大学图书馆具有代表性的特色馆藏，特别是解放区出版物和国统区进步出版物的收藏量尤为突出，其中不少是我馆独有或存世极罕的珍品，具有较高的文物价值、史料价值和学术价值。《民国时期文献资源库》收录馆藏民国时期的图书、期刊、报纸以及民国时期的著名学者和相关书评23000多条，中文期刊创刊号2400余种。

说明

中国人民大学图书馆内检索登录名: libuser

中国人民大学校内检索用户登录名: rucuser

中国人民大学校外普通用户登录名: guest

用 户:

开始检索

重新输入

民国时期期刊资源库(1912 ~ 1949)

民国时期文献是中国人民大学图书馆具有代表性的特色馆藏，包括民国书刊和解放区出版物，共计10多万册，其中解放区出版物和国统区进步出版物的收藏量尤为突出，其中不少是我馆独有或存世极罕的珍品，具有较高的文物价值、史料价值和学术价值。《民国时期期刊资源库》收录我馆馆藏民国时期期刊资源5815种。



中国人民大学图书馆

RENMIN UNIVERSITY OF CHINA LIBRARIES



开馆时间：
周一至周五：7:00-22:00
周六日：8:00-22:00

馆藏目录 中文发现 外文发现 **数据库** 电子期刊 BALIS资源

数据库导航 试用资源 多媒体资源 人大文库 特色资源



资源



服务



互动



特别推荐



新闻/公告



新购资源



试用资源



本馆简介

- ▶ 馆藏目录
- ▶ 数据库导航
- ▶ 电子期刊导航
- ▶ 学科资源导航
- ▶ 特色资源
- ▶ 教参资源
- ▶ 多媒体资源
- ▶ **开放获取资源**

- ▶ 人图讲座开讲啦 [10-08]
- ▶ CNKI工具书类资源服.. [10-08]
- ▶ 光影青春伴你行一校.. [09-28]
- ▶ 英文学术论文语言润.. [09-23]
- ▶ 图书馆“国庆节”开.. [09-19]
- ▶ 数字阅览区停止上机.. [09-18]
- ▶ 图书馆“中秋节”开.. [09-13]
- ▶ [>>更多](#)



开放获取资源

快捷通道

- ▶ 咨询台
- ▶ 校外访问
- ▶ 研修室预约
- ▶ 座位预约
- ▶ 借阅信息
- ▶ 专题讲座
- ▶ 新生专栏
- ▶ 学位论文提交
- ▶ 人大文库
- ▶ 馆刊馆讯
- ▶ 书刊捐赠
- ▶ 意见与建议

开放获取资源

2013-12-05

arXiv.org—电子预印本文献库 <https://arxiv.org/>

E-Print arXiv是由美国国家科学基金会和美国能源部资助，在美国洛斯阿拉莫斯（Los Alamos）国家实验室建立的免费电子预印本文献库，始建于1991年8月。2001年后转由康奈尔大学进行维护和管理。

CiNii <https://ci.nii.ac.jp> *(New!)*

日本国立情报研究所（National Institute of Informatics, 简称 NII）运营的日本最大的学术论文数据库，数据库分为三部分，可分别搜索日文学术论文、搜索大学图书馆的书籍和搜索日本博士学位论文。

DOAJ (Directory of Open Access Journals) <https://www.doaj.org>

由瑞典隆德大学图书馆2003年5月推出的开放获取期刊检索系统。收录期刊全部有同行评审或编辑质量控制，涵盖所有学科领域。

eScholarship <http://www.cdlib.org>

加利福尼亚大学国际和区域数字馆藏研究项目，其中eScholarship Editions和eScholarship Repository是该项目提供的免费资源，包括加利福尼亚大学出版社出版的部分教材和专著、期刊论文、未出版的研究手稿、会议文献等出版物。

Frontiers in China—英文学术期刊系列 <http://journal.hep.com.cn/webpub/index>（高等教育出版社访问网址）；<http://hep.calis.edu.cn>（CALIS站点访问网址）

2006年创刊的学术前沿系列期刊由教育部主管、高等教育出版社有限公司出版、德国施普林格公司负责海外发行，是目前国内覆盖学科最广的系列英文学术期刊，涉及基础科学、生命科学、工程技术和人文社会科学等四个学科领域。系列期刊以网络版和印刷版形式出版，旨在凝聚国内顶级科研力量，建设一个中国品牌的国际化学术交流平台。现由CALIS文理中心与高等教育出版社有限公司共同负责国内数字化内容服务工作。

GoOA——开放获取论文一站式发现平台<http://gooa.las.ac.cn>

中国科学院立项启动、由中科院文献情报中心实施建设的OA期刊服务平台，集成了严格遴选的知名出版社1700余种自然科学领域及部分社会科学领域的OA期刊及其论文全文，提供OA期刊和论文集成发现和免费下载、OA期刊投稿分析、关联检索、知识图谱分析、用户分享等特色功能。

国家哲学社会科学学术期刊数据库 www.nssd.com

由全国哲学社会科学规划领导小组批准建设，中国社会科学院承建的国家级、开放型、公益性的哲学社会科学信息平台。收录国家社科基金遴选并重点资助的国内顶级社科类学术期刊200种，中国社会科学院主管主办期刊70多种。收录期刊绝大部分为入选中国社会科学院、北京大学、南京大学三大评价体系的核心期刊。

汉斯出版社 (Hans Publishers) 中文学术期刊 <https://www.hanspub.org>

聚焦于国际开源中文期刊的出版发行，目前已有国际开源中文期刊100余本。期刊文章已被国际知名DOAJ开源数据库以及中国知网、中国万方、维普数据库收录。

High Wire Press <https://www.highwire.org>

全球最大的学术文献全文免费服务系统之一。1995年由美国斯坦福大学图书馆创立。收录的学术出版物包括期刊、图书、参考工具等，覆盖生命科学、医学、物理学以及社会科学等学科领域。

Ingenta—期刊索引数据库 <http://chinesesites.library.ingentaconnect.com>

Ingenta公司的学术信息平台。截至2015年3月，该库收录期刊已超过9000多种，拥有期刊文章索引（或文摘）400多万篇，广泛覆盖了自然科学与社会科学多种学科的主题。

J-STAGE(日本Free Access学术期刊) <https://www.istage.jst.go.jp/browse/>

“日本科学技术信息集成系统”由日本科学技术振兴机构开发，收录了日本各科技学会出版的文献（多为英文，少数为日文）。截至2015年3月，该系统有1800多种期刊，学科涉及数学、通讯与信息科学、综合、物理、自动化、化学与化工、地质、农业、地理、环境科学、电子、生物等。

OAIster <http://www.oaister.org/>

相当于一个网络学术资源搜索引擎，专门用于搜索开放获取或免费提供的网络资源。这些资源涉及各种类型，包括可免费检索的数据库、可免费获取全文的期刊、电子图书、会议论文、工作论文、视频及各类软件等。

OALIB (Open Access Library, 开放存取资源图书馆) <http://www.oalib.com/>

致力于为学术研究者提供全面、及时、优质的免费阅读科技论文，同时也作为一个开源论文的发布平台，为更多的优质论文提供第一时间发布的机会。截至2015年3月，OALIB的文章数已逾210万篇，涵盖数学、物理、化学、人文、工程、生物、材料、医学和社会科学等领域。

Scientific Research Publishing(SCIRP) <http://www.scirp.org/journal>

SCIRP（美国科研出版社）是最大的开放获取期刊出版社之一，现出版240多种期刊，内容涵盖物理、化学与材料科学、医学、生物、数学、经济、计算机、通信、环境科学、工程、社会科学与人文等领域。

中国科技论文在线 <http://www.paper.edu.cn/>

经教育部批准，教育部下属的科技发展中心主办的科技论文网站。主要内容为自然科学各领域相关论文，社会科学领域目前仅涉及教育学、管理学、经济学、图书馆情报与文献、体育科学等。

中国预印本服务系统 <http://prep.istic.ac.cn>

中国科技信息研究所与国家科技图书文献中心联合建设。系统收录国内学者提交的预印本文章，分为自然科学、农业科学、医药科学、工程与技术科学以及人文与社会科学（经济学、图书馆、情报与文献学、体育学、统计学、其他）五大类。

开放获取资源

资源

服务

互动

特别推荐

新闻/公告

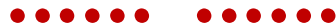
新购资源

本馆简介

试用资源

2 主要信息服务及利用

- 自助服务
- 引文统计
- 文献传递
- 馆际互借
- 学科服务
- 读者培训
- 咨询我们
- 校外访问
- 空间预约
- 移动图书馆





中国人民大学图书馆

RENMIN UNIVERSITY OF CHINA LIBRARIES



开馆时间：
周一至周日：7:00-22:00

馆藏目录

中文发现

外文发现

数据库

电子期刊

BALIS资源

资源地图

题名

检索



借阅信息 续借 添加邮箱 借阅历史 馆际互借 新书推荐 随书光盘 微信公众号服务



资源



服务



互动



特别推荐



新闻/公告



新购资源



试用资源



本馆简介

- ▶ 教学/培训
- ▶ 多媒体服务
- ▶ 引文统计
- ▶ 文献传递
- ▶ 微服务
- ▶ 自助服务
- ▶ 学科服务
- ▶ 馆际互借
- ▶ 复印打印
- ▶ ESI学科动态
- ▶ 代查代检/查新
- ▶ 借阅服务

- ▶ 图书馆新馆个人学习室.. [03-16]
 - ▶ 馆藏目录系统维护通知 [03-05]
 - ▶ 中国人民大学图书馆新.. [02-23]
 - ▶ 关于读秀访问的紧急说.. [01-22]
 - ▶ 关于延长外借图书借期.. [03-11]
 - ▶ 图书馆新增“静音区”.. [03-04]
 - ▶ 馆藏目录系统维护通知 [02-01]
- >>更多

快捷通道

- ▶ 咨询台
- ▶ 校外访问
- ▶ 研修室预约
- ▶ 座位预约
- ▶ 借阅信息
- ▶ 专题讲座
- ▶ 新生专栏
- ▶ 学位论文 / 提交
- ▶ 人大文库
- ▶ 馆刊馆讯
- ▶ 书刊捐赠
- ▶ 意见与建议

移动图书馆



人图订阅号



人图服务号





中国人民大学图书馆

RENMIN UNIVERSITY OF CHINA LIBRARIES



开馆时间：
周一至周日：7:00-22:00

馆藏目录

中文发现

外文发现

数据库

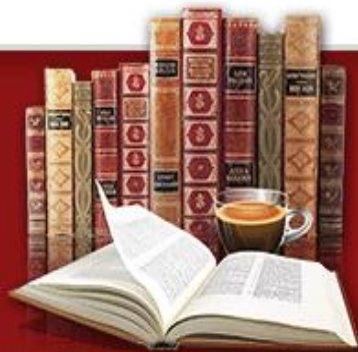
电子期刊

BALIS资源

资源地图

题名

检索



借阅信息 续借 添加邮箱 借阅历史 馆际互借 新书推荐 随书光盘 微信公众号服务



资源



服务



互动



特别推荐



新闻/公告



新购资源



试用资源



本馆简介

▸ 教学/培训

▸ 多媒体服务

▸ 引文统计

▸ 文献传递

▸ 微服务

▸ 自助服务

▸ 学科服务

▸ 馆际互借

▸ 复印打印

▸ ESI学科动态

▸ 代查代检/查新

▸ 借阅服务

▸ 图书馆新馆个人学习室.. [03-16]

▸ 馆藏目录系统维护通知 [03-05]

▸ 中国人民大学图书馆新.. [02-23]

▸ 关于读秀访问的紧急说.. [01-22]

▸ 关于延长外借图书借期.. [03-11]

▸ 图书馆新增“静音区”.. [03-04]

▸ 馆藏目录系统维护通知 [02-01]

>>更多

快捷通道

▸ 咨询台

▸ 新生专栏

▸ 校外访问

▸ 学位论文 / 提交

▸ 研修室预约

▸ 人大文库

▸ 座位预约

▸ 馆刊馆讯

▸ 借阅信息

▸ 书刊捐赠

▸ 专题讲座

▸ 意见与建议

移动图书馆



图书馆订阅号



人图服务号



为了帮助读者更好地了解、利用图书馆，培养个人信息素养能力，中国人民大学图书馆开展了多层次、多形式的教学与培训活动。

1. “图书馆资源与服务利用”系列专题讲座

每学期定期举办“图书馆资源与服务利用”系列专题讲座，介绍图书馆的信息资源及服务，熟练掌握各类数据库和网络免费学术信息的检索方法与技巧，讲座详细信息届时会在图书馆主页发布。欢迎广大读者参加！您如果对本学期的系列专题讲座有任何意见或建议，请

[2020-2021学年秋季学期人图专题系列讲座安排及课件](#)
[往期专题讲座课件](#)

2. 数据库培训

[点击进入“数据库商培训课件及在线培训课程”](#)

3. 面向院系师生的专场讲座

根据院系师生的需求开办有关各类信息资源与服务利用的专场讲座，内容、时间和场地可由读者选定。如需要专场培训服务，请与图书馆咨询部预约，联系电话：62511237；

Email: tsgzxb@ruc.edu.cn

4. 新生入馆培训

图书馆每学年在新生入校时会集中举办新生入馆培训，旨在帮助新同学尽快了解图书馆的各种资源与服务，掌握利用图书馆的基本方法，重点介绍图书馆概况、馆藏资源及其分布、信息服务方式和如何利用图书馆等内容。

[点击进入新生专栏](#)

5. 人文社会科学信息检索课

图书馆开设的、面向全校本科生的选修课，共36学时，2个学分。该课程是以图书馆学、情报学、文献学为理论基础，侧重培养学生信息意识，使其掌握获取文献信息的技能、提高自学能力的一门方法课。欢迎同学们选修！

教学过程中会利用我校Blackboard网络教学平台（BB）发布课程文档、作业、调查和测验，加强师生互动，为学生提供更多的学习途径。

[点击进入Blackboard网络教学平台（BB）](#)

6. 研究生培养

中国人民大学图书馆于1994年起开始招收图书馆学专业硕士研究生。1997年，中国人民大学图书馆和信息资源管理学院（原档案学院）联合申报图书馆学硕士学位授予权，1998年获批准，1999年正式招生。

有关研究生培养的详细情况请访问[信息资源管理学院](#)。

广大读者对以上教学与培训活动，如有问题、意见或建议，请与图书馆咨询部联系，电话：62511237；Email: tsgzxb@ruc.edu.cn

2020年10月12日~11月11日 每周一~周四 18:00~19:00

@ 图书馆201培训室

图书馆主页“教学/培训”栏可以查询相关课件！

您的意见、需求或建议请反馈至tsgzxb@ruc.edu.cn，电话62511237

资源服务概览系列

第1讲：图书馆数字资源与服务概览 [课件.pdf](#) [视频](#)

主讲：卢晓慧

时间：10月12日（周一）18:00~19:00 地点：图书馆201

讲座内容：本讲旨在帮助读者全面了解图书馆收藏的各种数字资源和提供的数字化服务。

第2讲：带您走进图书馆——书刊导航、自助服务和微服务 [课件.pdf](#)

主讲：刘扬

时间：10月13日（周二）18:00~19:00 地点：图书馆201

讲座内容：4.5万平米的图书馆，300万册藏书，初到人大，您是不是还有点摸不到头绪？本讲座讲解图书馆的馆藏分布以及各种周到全新的服务，让您一揽子了解图书馆的实体资源和虚拟服务，助您在图书馆知识的海洋里遨游得更加自如！

第3讲：如何获取馆外文献资源——文献传递与馆际互借服务的利用 [课件.pdf](#) [视频](#)

主讲：阿童木

时间：10月14日（周三）18:00~19:00 地点：图书馆201

讲座内容：当您找到一篇文章但苦于下载不了全文时，当您在图书馆找不到您想借的图书时，图书馆的文献传递与馆际互借可以帮您找到您需要的文献资料。我馆与国家图书馆、上海图书馆以及全国几百家高校图书馆等文献信息机构建立了合作关系，可以帮您获取本馆没有收藏的期刊、会议、图书等文献资料。本讲主要介绍如何利用我馆文献传递和馆际互借服务快速获取馆外文献资源。

第4讲：视听无极限，轻松学与乐——图书馆多媒体资源与服务概览 [课件.pdf](#) [视频](#)

主讲：贺羽西

时间：10月15日（周四）18:00~19:00 地点：图书馆201

讲座内容：主要介绍我馆的多媒体资源及目前提供的多媒体设备体验、空间服务。对我馆现在购买和试用的多媒体数据库进行分析，并对图书馆提供的多媒体设备

教学/培训

2013-12-05

为了帮助读者更好地了解、利用图书馆，培养个人信息素养能力，中国人民大学图书馆开展了多层次、多形式的教学与培训活动。

1. “图书馆资源与服务利用”系列专题讲座

每学期定期举办“图书馆资源与服务利用”系列专题讲座，介绍图书馆的信息资源及服务，熟练掌握各类数据库和网络免费学术信息的检索方法与技巧，讲座详细信息届时会在图书馆主页发布。欢迎广大读者参加！您如果对本学期的系列专题讲座有任何意见或建议，请反馈至 tsgzxb@ruc.edu.cn。

[2020-2021学年秋季学期人图专题系列讲座安排及课件](#)

[往期专题讲座课件](#)

2. 数据库商讲座

[点击进入“数据库商培训课件及在线培训课程”](#)

3. 面向院系师生的专场讲座

根据院系师生的需求开办有关各类信息资源与服务利用的专场讲座，内容、时间和场地可由读者选定。如需要专场培训服务，请与图书馆咨询部预约，联系电话：62511237；

Email: tsgzxb@ruc.edu.cn

4. 新生入馆培训

图书馆每学年在新生入校时会集中举办新生入馆培训，旨在帮助新同学尽快了解图书馆的各种资源与服务，掌握利用图书馆的基本方法，重点介绍图书馆概况、馆藏资源及其分布、信息服务方式和如何利用图书馆等内容。

[点击进入新生专栏](#)

5. 人文社会科学信息检索课

图书馆开设的、面向全校本科生的选修课，共36学时，2个学分。该课程是以图书馆学、情报学、文献学为理论基础，侧重培养学生信息意识，使其掌握获取文献信息的技能、提高自学能力的一门方法课。欢迎同学们选修！

教学过程中会利用我校Blackboard网络教学平台（BB）发布课程文档、作业、调查和测验，加强师生互动，为学生提供更多的学习途径。

[点击进入Blackboard网络教学平台（BB）](#)

6. 研究生培养

中国人民大学图书馆于1994年起开始招收图书馆学专业硕士研究生。1997年，中国人民大学图书馆和信息资源管理学院（原档案学院）联合申报图书馆学硕士学位授予权，1998年获批准，1999年正式招生。

有关研究生培养的详细信息请访问[信息资源管理学院](#)。

广大读者对以上教学与培训活动，如有问题、意见或建议，请与图书馆咨询部联系，电话：62511237；Email：tsgzxb@ruc.edu.cn



海报标题：新生专栏

中国人民大学图书馆 RENMIN UNIVERSITY OF CHINA LIBRARIES

海报内容包含以下图标及文字：

- 馆长寄语
- 本馆概况
- 入馆须知
- 图书借还
- 电子资源
- 读者服务
- 培训视频
- 常见问题
- 馆关系统

海报底部包含两个二维码：

- 人图微信手机
- 新生专栏手机

海报底部文字：建议使用360极速模式、火狐浏览器等



中国人民大学图书馆

RENMIN UNIVERSITY OF CHINA LIBRARIES



开馆时间：
周一至周日：7:00-22:00

馆藏目录

中文发现

外文发现

数据库

电子期刊

BALIS资源

资源地图

题名

检索



借阅信息 续借 添加邮箱 借阅历史 馆际互借 新书推荐 随书光盘 微信公众号服务



资源



服务



互动



特别推荐



新闻/公告



新购资源



试用资源



本馆简介

▶ 教学/培训

▶ 多媒体服务

▶ 引文统计

▶ 文献传递

▶ 微服务

▶ 自助服务

▶ 学科服务

▶ 馆际互借

▶ 复印打印

▶ ESI学科动态

▶ 代查代检/查新

▶ 借阅服务

▶ 图书馆新馆个人学习室.. [03-16]

▶ 馆藏目录系统维护通知 [03-05]

▶ 中国人民大学图书馆新.. [02-23]

▶ 关于读秀访问的紧急说.. [01-22]

▶ 关于延长外借图书借期.. [03-11]

▶ 图书馆新增“静音区”.. [03-04]

▶ 馆藏目录系统维护通知 [02-01]

>>更多

快捷通道

▶ 咨询台

▶ 新生专栏

▶ 校外访问

▶ 学位论文 / 提交

▶ 研修室预约

▶ 人大文库

▶ 座位预约

▶ 馆刊馆讯

▶ 借阅信息

▶ 书刊捐赠

▶ 专题讲座

▶ 意见与建议

移动图书馆



图书馆订阅号



人图服务号



自助服务

2013-11-29

为了便于读者更好地利用图书馆的资源，我馆提供了基于校园一卡通的多种自助服务，包括自助图书借还服务，自助打印、复印和扫描服务、学习室/研讨室网络预约、缴纳图书超期罚款等。

一、自助图书借还服务

图书馆新馆设有十台自助借还机，其中一层六台，二层四台，已正式启用，读者可在自助借还机上办理借还手续。

二、自助打印、复印和扫描服务

自助服务点分别位于一层报刊阅览室、二层大厅、三层库本阅览室、藏书馆一层半，共计四台。持有校园一卡通的读者可在图书馆上述各服务点进行自助打印、复印及扫描任务。

相关下载

[联创自助打印驱动程序](#)

[自助服务系统详细使用说明](#)

三、学习室/研讨室网络预约

图书馆新馆在2、4、5层开辟了若干间学习室（1人使用）、小组研讨室（3~12人使用）供免费使用。室内配有无线网络、电源、桌椅等必备设施，环境温馨舒适。这些设施均需通过网络预约使用，详情请查看[学习室/研讨室网络预约及使用说明](#)

四、缴纳图书超期罚款服务

读者可持一卡通在馆内任意自助打印、复印及扫描一体机上进行自助缴纳图书超期罚款任务。

一、新馆研修室

人图新馆为读者提供学习室、研讨室、视听室等独立的研修空间，环境温馨舒适，上述空间均通过网络预约，欢迎使用。» [进入研修室预约系统](#)

用户名：一卡通号码（学号/工作证号）

密码：同数字人大系统

关于新馆研修室使用疑问，请联系新媒体值班室（305室），电话：62511670；

邮箱：tsg-dmt@ruc.edu.cn。

周六、日：发生门禁系统故障等导致无法开门的意外情况，请联系总服务台老师协助解决，电话62511364。如遇其它问题，需待正常工作日由新媒体部老师协助解决。

二、藏书馆研修室

藏书馆研修室位于藏书馆四层409、411、412、414和416室（需网上预约），开放时间：周一至周五8：00-21：00。朗读室为408室（无需网上预约），环境温馨典雅，欢迎使用。

登陆地址：研修室预约系统

用户名：一卡通号码（学号/工作证号）

密码：同数字人大系统

研讨室使用如有疑问，请联系相关部门

正常工作日：联系藏书馆（313室），电话：010-82509072。

 [图书馆研修室使用须知](#)

 [研修室预约系统使用帮助](#)

 [藏书馆研讨室使用须知](#)

 [藏书馆朗读室使用须知](#)



中国人民大学图书馆

RENMIN UNIVERSITY OF CHINA LIBRARIES



开馆时间：
周一至周日：7:00-22:00

馆藏目录

中文发现

外文发现

数据库

电子期刊

BALIS资源

资源地图

Search bar with a dropdown menu labeled "题名" and a "检索" button.

借阅信息 续借 添加邮箱 借阅历史 馆际互借 新书推荐 随书光盘 微信公众号服务



资源



服务



互动



特别推荐



新闻/公告



新购资源



试用资源



本馆简介

▶ 教学/培训

▶ 微服务

▶ 复印打印

▶ 多媒体服务

▶ 自助服务

▶ ESI学科

▶ 引文统计

▶ 学科服务

▶ 代

▶ 文献传递

▶ 馆际互借

根据文献线索，在本馆或向国内外文献收藏单位申请原文复制与传递

快捷通道

▶ 咨询台

▶ 校外访问

▶ 研修室预约

▶ 座位

▶ 借阅信息

▶ 专题讲座

▶ 新生专栏

▶ 学位论文 / 提交

▶ 人大文库

▶ 馆刊馆讯

▶ 书刊捐赠

▶ 意见与建议

移动图书馆



人图订阅号



人图服务号



- [BALIS原文传递](#)

该系统是北京地区高校图书馆文献资源保障体系（Beijing Academic Library & Information System, 简称BALIS），文献类型包括论文、科技报告、标准、专利等多种类型，并可传递图书三分之一内容。文献传递范围广泛，读者可**免费**获取**北京地区高校**和**国家图书馆、首都图书馆、上海图书馆、NSTL**等馆文献，并可获得**国外文献代查代检**服务。

- [CASHL文献传递](#)

该系统收录了7500多种**人文社会科学外文**期刊，涉及地理、法律、教育、经济/商业/管理、军事、历史、区域学、人物/传记、社会科学、社会学、体育、统计学、图书馆学/信息科学、文化、文学、心理学、艺术、语言/文字、哲学/宗教、政治等学科。读者可**免费**获取目次的分类浏览和检索查询，以及基于目次的文献原文传递服务。其中带有“核心”标识的期刊为核心期刊。

- [CALIS文献传递](#)

该系统是中国高等教育文献保障系统（China Academic Library & Information System, 简称CALIS），文献类型包括论文、科技报告、标准、专利等多种类型，并可传递图书三分之一内容。文献传递范围广泛，读者可获取全国1500多所高校和国家图书馆、上海图书馆、NSTL等馆文献，并可获得国外文献代查代检服务。读者费用由本馆补贴。请使用火狐、谷歌、360急速浏览器登录。

一、服务范围

面向本校、北京地区和全国高校的教师、学生、科研人员以及其他工作人员。

二、服务内容

提供图书、期刊、会议论文、报告、标准、古文献、旧报纸等文献的复制件。

注：图书只能提供整本图书的1/3复印件；向本期刊只能提供4篇以内的复制。

三、文献传递方式

根据申请方要求，使用E-mail方式传递。

四、服务程序：

1. 用户注册：请先分别注册各个系统。注册后可用用户名和密码登陆。
2. 提交请求：请登录并检索所需文献—发送“文献传递”请求—点击“提交”，即可提交文献传递请求；如您不知道文献来源，也可以直接在用户服务中提交原文传递请求。
3. 获取全文：用户提交文献传递请求后，通常可在1~3个工作日内获得全文。

五、服务承诺

普通文献传递请求在一个工作日内做出响应，二/三个工作日内送出文献，遇节假日顺延。加急文献传递请求在一个工作日内做出响应，一个工作日内送出文献，遇节假日顺延。非本馆馆藏文献，如需要转到其他图书馆处理，则处理时间有一定顺延。

六、费用政策

BALIS系统与CASHL系统读者可享受全免费服务。CALIS文献传递的读者费用由本馆进行补贴。

七、服务时间与联系方式

服务时间：周一至周五 8:00-11:30; 14:00-17:00。

通信地址：北京市海淀区中关村大街59号中国人民大学图书馆新馆209室

邮编：100872 网址：<http://www.lib.ruc.edu.cn>

联系人：吴宁、胡菊芳电话：010-62511079

E-Mail :tsgzx4@ruc.edu.cn; tsgzx5@ruc.edu.cn; tsgzx2@ruc.edu.cn



北京地区高校图书馆文献资源保障体系

Beijing Academic Library & Information System

全部 图书 期刊 报纸 学位论文 会议论文 NSTL(科技类资源)

Search input field with magnifying glass icon and buttons for 中文搜索 (Chinese Search) and 外文搜索 (Foreign Search).

全部字段 标题 作者 刊名 关键词 作者单位 ISSN

联合目录

- CALIS高校书刊联合目录
- CALIS外文期刊网
- 高校人文社科外文期刊目次数据库
- 全国期刊联合目录

服务 / SERVICE

常用服务

- 原文传递
- 科技查新
- 投稿指南
- 期刊导航
- 馆际互借
- 专题服务
- 收录引用
- 数据库导航

特色资源

- 学科主文献
- 非书资料
- 中国社会科学院研究所图书馆

分中心

- 原文传递中心
- 馆际互借中心
- 联合咨询中心
- 资源协调中心
- 培训中心

动态新闻 / NEWS

更多 +

- 北科大学生参观北语图书馆 06-17
- 中财学生深入中国青年政治学院图书馆... 06-17
- 北京服装学院组织学生参观北京化工大... 06-17
- 北邮图书馆成功举办《国家图书馆的资... 06-16
- 首师大BALIS宣传 06-16
- 中央财经大学国图讲座新闻 06-16

咨询交流

加关注

简单查询

全面

查询

资源类型 学科

高级检索

教师节“畅读+”图书优

资源发现



文章 目次检索

区域文献 日文 俄文 韩文

期刊 刊名检索 学科浏览

电子资源 数据库列表

图书 书名检索 学科浏览

古籍 高校古文献资源库

大型特藏 题名字顺 学科浏览 特色资源 哲社期刊 民国期刊 前瞻研究

为您服务

文献获取 文献传递 图书借阅 代查代检

特色服务 上海图书馆借书 上图国际代查 学科服

务

我的帐户 查看申请 提交申请 账户信息 订购

推荐

CASHL接口 检索框源代码 ILL请求调度接口



1 2 3 4 5



最新消息

- ◆教师节“畅读+”图书优惠活动通知
- ◆CASHL庆祝教师节全国优惠活动通知
- ◆高校图书馆知识服务创新研讨暨2018年CASHL...
- ◆“知识世界的传送带”——CASHL宣传海报设...

更多

馆员专栏

- CASHL通讯 培训/会议 加入成员馆
- 宣传资料 规章制度 成员馆使用排行

工作动态

- ◆“开世览文名师讲堂”第十期成功举行
- ◆2018年中国高校图书馆发展论坛CASHL分论坛...
- ◆复旦基地圆满完成2018年CASHL/科睿唯安西...
- ◆“端午粽飘香，CASHL文献免费尝”——CASHL...

更多





资源服务 想你所想 易你所得



馆际互借与文献传递

“馆际互借与文献传递系统”APP是“CALIS...

点击进入



e读

搜索全国图书馆馆藏，全国获取，一站式服务

点击进入



e得

原文文献获取一站式服务，可查可得

点击进入



外文期刊

外文期刊综合服务，外文期刊论文获取最佳途径

点击进入



联合目录检索

丰富的文献类型、百余语种文献信息

点击进入





中国人民大学图书馆

RENMIN UNIVERSITY OF CHINA LIBRARIES



开馆时间：
周一至周日：7:00-22:00

馆藏目录

中文发现

外文发现

数据库

电子期刊

BALIS资源

资源地图

题名

检索



借阅信息 续借 添加邮箱 借阅历史 馆际互借 新书推荐 随书光盘 微信公众号服务



资源



服务



互动



特别推荐



新闻/公告



新购资源



试用资源



本馆简介

- ▶ 教学/培训
- ▶ 多媒体服务
- ▶ 引文统计
- ▶ 文献传递

- ▶ 微服务
- ▶ 自助服务
- ▶ 学科服务
- ▶ 馆际互借

- ▶ 复印打印
- ▶ ESI学科动态
- ▶ 代查代检/查新
- ▶ 借阅服务

- ▶ 图书馆新馆个人学习室.. [03-16]
- ▶ 馆藏目录系统维护通知 [03-05]
- ▶ 中国人民大学图书馆新.. [02-23]
- ▶ 关于读秀访问的紧急说.. [01-22]
- ▶ 关于延长外借图书借期.. [03-11]
- ▶ 图书馆新增“静音区”.. [03-04]
- ▶ 馆藏目录系统维护通知 [02-01]

>>更多

快捷通道

- ▶ 咨询台
- ▶ 校外访问
- ▶ 研修室预约
- ▶ 座位预约
- ▶ 借阅信息
- ▶ 专题讲座
- ▶ 新生专栏
- ▶ 学位论文 / 提交
- ▶ 人大文库
- ▶ 馆刊馆讯
- ▶ 书刊捐赠
- ▶ 意见与建议

移动图书馆



人图订阅号



人图服务号



一. BALIS (北京地区高等教育文献保障系统) 馆际互借

1. 借阅范围:

- (1)北京市70多所高校图书馆**中文图书**;
- (2)国家图书馆**中、外文基藏库、子库及闭架库图书**;
- (3)上海图书馆**中、外文参考外借类资料** (其中包括阅览室的图书) 的馆际互借。

注: 除国家图书馆、上海图书馆外, BALIS其他高校一律不借外文书, 请读者务必不要随意提交, 以免给对方馆增加不必要的工作。

2. 服务规则:

读者提交申请成功后, 所借图书由物流公司负责送还各馆, 读者本人需到新馆一层馆际互借处办理借出及归还图书。

- (1) 服务对象: 全校师生
- (2) 收费标准: 全部免费 (物流费用由图书馆承担)
- (3) 借还书地点及时间: 新馆一层馆际互借处, 时间: 周一至周五 8:00—11:25, 14:00—16:30。
- (4) 申请方式: 请登录[BALIS馆际互借“注册新用户”](#), 收到系统确认邮件后 (1-2个工作日内), 请读者记好自己的登录名及密码, 从[用户服务系统](#)登录系统即可提交借书申请。

二. CASHL (中国高校人文社会科学文献中心) 外文图书及大型特藏的馆际互借服务

- (1) 借阅范围: 提供全国70多所高校馆的**外文图书**及37种大型特藏文献 (涉及历史、哲学、艺术、法学、社会学等多个学科领域) 的馆际借阅。
- (2) 服务对象: 本校教师、博士生及硕士生
- (3) 借阅期限: 三周。
- (4) 收费标准: 10.00元/册 (CASHL中心实际收取40.00元/册, 人大馆补贴30元)。如图书逾期归还, 须交纳逾期费每册1元/天。图书丢失或损坏的赔付遵照各提供馆的规定执行。
- (5) 申请方式: 登录[CASHL馆际互借“注册新用户”](#), 收到系统确认邮件后即可提交申请。请读者记好自己的登录名及密码。
- (6) 借还书地点及时间: 新馆一层馆际互借处, 时间: 周一至周五 8:00—11:25, 14:00—16:30。

三. CALIS (中国高等教育文献保障系统) 的馆际互借服务

CALIS目前仅提供文献传递服务, 馆际互借服务**仅在BALIS系统不能正常使用时**, 暂时提供**国家图书馆**的借书服务。

- (1) 借书量及期限: 每人每次最多可申请5本, 借期一周。
- (2) 服务对象: 本校教师、博士生及硕士生
- (3) 收费标准: 全部免费(费用由图书馆承担)
- (5) 申请方式:

请登录**CALIS国图借书“注册新用户”**, 收到系统确认邮件后(1-2个工作日内), 即可登录读者网关提交借书申请。请读者记好自己的登录名及密码。

注: 申请国图借书时请添加上图书的ISBN号; 在“费用限制”栏目填写参考费用。

- (6) 取、还书地点: 新馆一层馆际互借处; 取书时间: 每周三下午

特别说明:

- ① 按期归还图书和爱护图书。借书逾期不还及遗失、污损、撕割图书行为将按罚款规定赔偿或罚款, 其中**国家图书馆的图书超期罚款为每天5元/本**。若出现违规行为, 国图将停止对本馆的借书, 敬请读者注意不要影响到他人的借书。如违规者不按期支付罚款, 本馆有权暂停为申请者提供的馆内借书服务, 直至赔偿为止。
- ② 请尊重并维护原作者和出版者的知识产权利益, 遵守版权法的规定, 承诺所借图书决不做任何商业或其他营业性用途。

四. 为我校师生提供部分高校图书馆的馆际互借证

现有40多所北京地区高校图书馆馆际互借证供读者使用, 请点击[详细信息](#)查看。

- (1) 申请资格: 馆际互借证通过图书借阅自动化系统管理, 使用一个馆际互借证相当于借阅了一册本馆图书。我校读者, 若当前个人用户欠款5:00元以下及无其他违规行为, 并有图书外借量余额, 均可申请使用馆际互借证。
- (2) 借用期限: 北京高校图书馆联合体图书馆馆际互借证只能借中文书, 28天/次; 北京大学、北京外国语大学、清华大学、中国农业大学图书馆馆际互借特许证, 7天/次。
- (3) 北京大学、北京外国语大学、清华大学、中国农业大学图书馆馆际互借特许证只限于我校教师、博士生使用。
- (4) 违规处罚: 超过借期或借阅对方馆图书逾期未还者, 将禁止新借和续借本馆图书, 并处以相应罚款。

申请使用馆际互借证:

读者持本人一卡通到新馆馆际互借处办理手续, 自行前往借书; 也可通过[馆藏目录系统](#)了解馆际互借证使用情况, 并可通过系统借出和预约相应馆的馆际互借证; 申请馆际互借证时请留下您的联系方式。

请读者遵守版权法的规定, 承诺所借图书决不做任何商业或其他营业性用途。

五. 持有我馆馆际互借证的校外读者按双方协议规定可向我馆借书

注: 持馆际互借证的所有外校读者都不能借出我馆的中文新书

馆际互借处联系方式: 詹老师 62511041; E-mail: guanjihujie@ruc.edu.cn



中国人民大学图书馆

RENMIN UNIVERSITY OF CHINA LIBRARIES



开馆时间：
周一至周日：7:00-22:00

馆藏目录

中文发现

外文发现

数据库

电子期刊

BALIS资源

资源地图

题名

检索



借阅信息 续借 添加邮箱 借阅历史 馆际互借 新书推荐 随书光盘 微信公众号服务



资源



服务



互动



特别推荐



新闻/公告



新购资源



试用资源



本馆简介

▶ 教学/培训

▶ 多媒体服务

▶ 引文统计

▶ 文献传递

▶ 微服务

▶ 自助服务

▶ 学科服务

▶ 馆际互借

▶ 复印打印

▶ **EI学科动态**

▶ **代查代检/查新**

▶ 借阅服务

▶ 图书馆新馆个人学习室.. [03-16]

▶ 馆藏目录系统维护通知 [03-05]

▶ 中国人民大学图书馆新.. [02-23]

▶ 关于读秀访问的紧急说.. [01-22]

▶ 关于延长外借图书借期.. [03-11]

▶ 图书馆新增“静音区”.. [03-04]

▶ 馆藏目录系统维护通知 [02-01]

>>更多

快捷通道

▶ 咨询台

▶ 新生专栏

▶ 校外访问

▶ 学位论文 / 提交

▶ 研修室预约

▶ 人大文库

▶ 座位预约

▶ 馆刊馆讯

▶ 借阅信息

▶ 书刊捐赠

▶ 专题讲座

▶ 意见与建议

移动图书馆



图书馆订座



人图服务号



代查代检/查新

2013-11-29

1. 查收查引

根据用户需求，检索其论文被Web of Science (SCI、SSCI、A&HCI)、EI、ISI Proceedings (CPCI-S、CPCI-SSH)、CSCD (中国科学引文数据库)、CSSCI (中文社会科学引文索引) 等国内外权威数据库收录和引用情况，并根据检索结果出具检索证明。

申请方式：请将**指定检索的论文清单**电子版发送到邮箱tsgzx7@ruc.edu.cn，再到图书馆咨询部（新馆203室）领取并填写**查收查引委托单**。工作人员接到申请后，一般在三个工作日内提交检索结果，需加急处理的请与工作人员协商。

提示：为确保检索准确和快速，**论文清单**请按待查数据库分别列出论文信息，并按出版年排序；论文信息应包括：作者（按原文作者顺序）、题名、出处（包括刊名、卷、期、出版年）。

联系电话：（010）62511674 马瑜、陆璇

2. 科技查新

科技查新是根据查新委托人的要求，按照科技部制定的《科技查新规范》，围绕项目科学技术要点，针对查新点，查证其新颖性，并提供科技查新报告。

我馆与北京大学图书馆科技查新工作站合作，可为校内外用户提供**科研立项、成果鉴定、奖励申报、专利申请、技术引进、研究生论文开题**等方面的科技查新服务。所提供的查新报告由北京大学加盖“教育部科技查新站”查新章。

委托流程：

1. 请认真阅读**委托人须知**，下载**科技查新合同**，参照**科技查新合同样本**填写。将填写后的科技查新合同电子版发送到Email：chaxin@ruc.edu.cn，纸质版签字并加盖委托单位公章。
2. 委托人携带科技查新合同（需委托人签字并加盖委托单位公章）和课题相关资料到图书馆咨询部（新馆203室）办理查新委托手续，与查新工作人员交流，明确委托项目的技术背景、研究内容、查新点等。
3. 查新报告完成后，查新人员通知委托人取报告并付清相关费用。

联系电话：（010）62511674 于淼、刘敬芹

3. 专题/定题检索

针对人文社会科学、自然科学各个学科、各种项目的研究课题，对用户所委托的课题进行检索，找出与课题相关的文献；根据用户的教学、科研需要，定期或不定期对其研究课题进行跟踪检索，并对检索结果进行筛选、整理，将最新的检索结果提供给用户。检索结果视具体情况以题录、书目、文摘或全文等形式提供。

联系电话：（010）62511674 马瑜、陆璇

以上服务均为有偿服务，具体收费标准请咨询图书馆咨询部。

服务时间：周一至周五 上午：08:00 - 11:30 下午：14:00 - 17:00

地 址：图书馆新馆203室

附件：

[课题检索委托单](#)



中国人民大学图书馆

RENMIN UNIVERSITY OF CHINA LIBRARIES



开馆时间：
周一至周日：7:00-22:00

馆藏目录

中文发现

外文发现

数据库

电子期刊

BALIS资源

资源地图

题名

检索



借阅信息 续借 添加邮箱 借阅历史 馆际互借 新书推荐 随书光盘 微信公众号服务



资源



服务



互动



特别推荐



新闻/公告



新购资源



试用资源



本馆简介

▶ 教学/培训

▶ 多媒体服务

▶ 引文统计

▶ 文献传递

▶ 微服务

▶ 自助服务

▶ 学科服务

▶ 馆际互借

▶ 复印打印

▶ ESI学科动态

▶ 代查代检/查新

▶ 借阅服务

▶ 图书馆新馆个人学习室.. [03-16]

▶ 馆藏目录系统维护通知 [03-05]

▶ 中国人民大学图书馆新.. [02-23]

▶ 关于读秀访问的紧急说.. [01-22]

▶ 关于延长外借图书借期.. [03-11]

▶ 图书馆新增“静音区”.. [03-04]

▶ 馆藏目录系统维护通知 [02-01]

>>更多

快捷通道

▶ 咨询台

▶ 新生专栏

▶ 校外访问

▶ 学位论文 / 提交

▶ 研修室预约

▶ 人大文库

▶ 座位预约

▶ 馆刊馆讯

▶ 借阅信息

▶ 书刊捐赠

▶ 专题讲座

▶ 意见与建议

移动图书馆



图书馆订阅号



人图服务号



● 学科馆员

为了向院系师生提供更加学科化、个性化的服务，图书馆推出学科馆员工作制度。按我校学科群设置及学科特点，设置人文学科、经济学科、社会学科、法政学科、理工学科和机关等6个学科服务组，以学科组为单位开展学科服务工作。

◇ 学科馆员工作职责：

1. 学科信息联络：在图书馆与院系读者之间构建信息沟通渠道，与对口院系定期联系；及时将图书馆的资源及服务信息传递给院系读者，收集读者对图书馆的需求、意见与建议。

2. 学科资源建设：参与学科馆藏建设策略的制定；参与学科资源选择；每学年做出学科资源使用情况分析与评价。

3. 学科资源宣传：熟悉图书馆学科馆藏，并向学科用户进行宣传。

4. 学科用户培训：定期对用户进行学科馆藏资源及服务利用方法培训。

5. 学科信息导航：跟踪负责院系学科发展动向，了解院系的学科发展态势，收集、鉴别、整理、整合所对口院系的学科资源（包括馆藏资源及网络学术资源），以学科导航形式向院系推荐。

6. 学科动态跟踪：根据学科发展情况，为学科用户提供定题信息服务；提供投稿指南帮助；提供科技查新帮助；提供论文收录引用帮助。

欢迎广大读者与学科馆员联系，解决您在利用图书馆资源和服务方面遇到的问题，并对我们的工作提出宝贵意见和建议。

◇ 学科服务组及联系方式



中国人民大学图书馆

RENMIN UNIVERSITY OF CHINA LIBRARIES



开馆时间：
周一至周日：7:00-22:00

馆藏目录

中文发现

外文发现

数据库

电子期刊

BALIS资源

资源地图

题名

检索



借阅信息 续借 添加邮箱 借阅历史 馆际互借 新书推荐 随书光盘 微信公众号服务



资源



服务



互动



特别推荐



新闻/公告



新购资源



试用资源



本馆简介

- ▶ 教学/培训
- ▶ 多媒体服务
- ▶ 引文统计
- ▶ 文献传递

- ▶ 微服务
- ▶ 自助服务
- ▶ 学科服务
- ▶ 馆际互借

- ▶ 复印打印
- ▶ ESI学科动态
- ▶ 代查代检/查新
- ▶ 借阅服务

- ▶ 图书馆新馆个人学习室.. [03-16]
- ▶ 馆藏目录系统维护通知 [03-05]
- ▶ 中国人民大学图书馆新.. [02-23]
- ▶ 关于读秀访问的紧急说.. [01-22]
- ▶ 关于延长外借图书借期.. [03-11]
- ▶ 图书馆新增“静音区”.. [03-04]
- ▶ 馆藏目录系统维护通知 [02-01]

>>更多

快捷通道

- ▶ 咨询台
- ▶ 校外访问
- ▶ 研修室预约
- ▶ 座位预约
- ▶ 借阅信息
- ▶ 专题讲座
- ▶ 新生专栏
- ▶ 学位论文 / 提交
- ▶ 人大文库
- ▶ 馆刊馆讯
- ▶ 书刊捐赠
- ▶ 意见与建议

馆长邮箱 馆员园地 分馆 中国人民大学 北京高校图工委 北京图研会 BALIS CALIS CASHL CALIS北京中心 CADAL 世行知识中心 相关链接 版权声明

移动图书馆



人图订阅号



人图服务号



● ESI学科动态

Essential Science Indicators (ESI, 基本科学指标) 是一个基于Web of Science核心合集数据库的深度分析型研究工具。ESI将SCIE/SSCI数据库所收录的10000余种期刊划分为物理、化学、材料科学、数学、计算机科学、工程学、环境科学/生态学、精神病学/心理学、社会科学总论、经济与商学、农业科学、地球科学、空间科学、植物学和动物学、生物学和生物化学、微生物学、分子生物学和遗传学、神经科学和行为科学、药理学和毒理学、免疫学、临床医学、多学科等22个学科大类。当某机构某学科10年间论文的总被引次数排名位于全球前1%时, 该机构的该学科即成为被ESI收录的机构。ESI仅统计发表在SCIE/SSCI数据库的Article或Review类型的论文, 数据每两个月滚动更新。ESI排名前1%的学科一般被视为国际高水平学科。

[2018年1月](#) [2018年3月](#) [2018年5月](#)

[2017年1月](#) [2017年3月](#) [2017年5月](#) [2017年7月](#) [2017年9月](#) [2017年11月](#)

[2016年1月](#) [2016年3月](#) [2016年5月](#) [2016年7月](#) [2016年9月](#) [2016年11月](#)



中国人民大学

ESI学科动态

2018年5月



中国人民大学图书馆 学科服务

ESI 学科动态

(2018年5月)

目录

1 我校ESI论文总体情况.....	2
2 我校各学科总体情况.....	3
2.1 进入ESI的优势学科国际、国内位置分析.....	5
2.1.1 新进入ESI的学科: 经济学与商学.....	5
2.1.2 先前进入ESI的学科: 化学与社会科学总论.....	7
2.2 未进入ESI的潜力学科差距分析.....	9
2.2.1 潜力学科规范化引文影响力(CNCI)、ESI阈值及潜力值分析.....	9
2.2.2 潜力学科国内排名情况.....	12
2.2.3 潜力学科在全球的ESI竞争对手情况.....	12
2.2.4 对我校“工程”学科进入ESI的预测.....	13
3 我校高被引论文和热点论文.....	14

提要: 根据科睿唯安(Clarivate Analytics)2018年5月10日发布的最新一期ESI(Essential Science Indicators)数据, 中国人民大学的经济学与商学(Economics & Business)首次进入全球科研机构的前1%, 成为继化学、社会科学总论之后, 我校第三个进入ESI的学科, 标志着我校在上述学科领域的研究已进入世界一流行列。本期我校工程学科的ESI潜力值已达到100.5%, 有望在2018年底成为第四个ESI学科; 高被引论文65篇, 热点论文2篇, 研究前沿论文32篇。



中国人民大学图书馆

RENMIN UNIVERSITY OF CHINA LIBRARIES



开馆时间：
周一至周日：7:00-22:00

馆藏目录

中文发现

外文发现

数据库

电子期刊

BALIS资源

资源地图

题名

检索



借阅信息 续借 添加邮箱 借阅历史 馆际互借 新书推荐 随书光盘 微信公众号服务



资源



服务



互动



特别推荐



新闻/公告



新购资源



试用资源



本馆简介

▶ 教学/培训

▶ 多媒体服务

▶ 引文统计

▶ 文献传递

▶ 微服务

▶ 自助服务

▶ 学科服务

▶ 馆际互借

▶ 复印打印

▶ ESI学科动态

▶ 代查代检/查新

▶ 借阅服务

▶ 图书馆新馆个人学习室.. [03-16]

▶ 馆藏目录系统维护通知 [03-05]

▶ 中国人民大学图书馆新.. [02-23]

▶ 关于读秀访问的紧急说.. [01-22]

▶ 关于延长外借图书借期.. [03-11]

▶ 图书馆新增“静音区”.. [03-04]

▶ 馆藏目录系统维护通知 [02-01]

>>更多

快捷通道

▶ 咨询台

▶ 新生专栏

▶ 校外访问

▶ 学位论文 / 提交

▶ 研修室预约

▶ 人大文库

▶ 座位预约

▶ 馆刊馆讯

▶ 借阅信息

▶ 书刊捐赠

▶ 专题讲座

▶ 意见与建议

移动图书馆



人图订阅号



人图服务号



多媒体信息部将借助图书馆全新的媒体设备、舒适宽敞的使用环境和热情周到服务为全校师生提供数字资源查询、多媒体资源利用与咨询、影视播放与赏析、会议与沙龙、精品视听与研讨、有线电视播放、多媒体软件使用等服务。这些服务通过位于图书馆三层的数字资源阅览区、多功能厅、精品视听室、视听室、多媒体工作室和视听控制室等环境和设施实现。

1. 数字资源阅览区

位于图书馆三层中部东侧，是读者上网浏览信息、查询网络数据库和使用音视频资源的场所。该区域共有88个机位，其中包括44个有线上网机位和44个无线上网座位。

我校读者需持校园一卡通在“机位管理系统”机上刷卡，登陆计算机进行认证后方可免费使用机时。每人每天可使用的最长时限为6小时，单次使用时间为3小时/次，一天之内可重复刷卡一次。

使用无线上网座位时需上网或到馆点击“图书馆座位管理系统”中的“三层多媒体视听区”选取座位，使用规则同“座位预约”。

2. 精品视听室

位于图书馆三层南侧303室，是读者观看有线电视、欣赏本地影视、上网查找信息的场所。本室拥有18个电视电脑一体机机位，分双人或4人两种座位。读者也可借阅本室或305室的影视光盘在DVD机上观看。

我校读者需持校园一卡通在“机位管理系统”机上刷卡，刷卡后到305室换取遥控器，登陆计算机进行认证后方可免费使用机时。单次使用时间为3小时/次，每人每天可使用的最长时限为6小时。

3. 视听室

位于图书馆三层南侧304、306、308室，是读者进行专题研讨、学术沙龙、影视欣赏及有线电视播放的场所，每间适于4-12人使用。

我校读者登陆图书馆主页上“研修室预约”系统进行预约，预约者可预约三天之内（含预约当天）开馆时间中的任意时段，每次预约最短2小时，最长4小时。

4. 多功能厅

位于图书馆三层南侧307室，90个座位，三个投影幕布，无线覆盖，是读者免费观看中外影视、有线电视，教师进行多媒体专题教学，以及机构团体、学生社团、学生团体举办各种学术会议、研讨/沙龙和报告会的场所，时间为每周五、六、日晚18:30。

放映目录每月初在图书馆主页上公布，以及中国人民大学图书馆微信的“微服务Online”中发布。

院系学术会议和讲座等预定需到新图书馆四层办公室（405室）办理。

5. 多媒体制作室

位于图书馆三层南侧310室，配有苹果图形工作站、缩微胶片阅读机、音视频编辑软件、55寸高清电视电脑一体机（可触摸）、蓝光DVD等软硬件，是缩微胶片阅读、音视频资料编辑制作与测试的场所。

我校读者持校园一卡通到305室登记预约，审核通过后方可免费使用。

6. 视听控制室

位于图书馆三层南侧305室，是多媒体各服务区域和设备使用的总控制室，也是工作人员解答多媒体咨询问题、出借光盘、承接团体活动登记的值班室。

联系电话：62511670

联系邮箱：tsg-dmt@ruc.edu.cn



中国人民大学图书馆

RENMIN UNIVERSITY OF CHINA LIBRARIES



开馆时间：
周一至周日：7:00-22:00

馆藏目录

中文发现

外文发现

数据库

电子期刊

BALIS资源

资源地图

题名

检索



借阅信息 续借 添加邮箱 借阅历史 馆际互借 新书推荐 随书光盘 微信公众号服务



资源



服务



互动



特别推荐



新闻/公告



新购资源



试用资源



本馆简介

- ▶ 教学/培训
- ▶ 多媒体服务
- ▶ 引文统计
- ▶ 文献传递

- ▶ 微服务
- ▶ 自助服务
- ▶ 学科服务
- ▶ 馆际互借

- ▶ 复印打印
- ▶ ESI学科动态
- ▶ 代查代检/查新
- ▶ 借阅服务

- ▶ 图书馆新馆个人学习室.. [03-16]
- ▶ 关于延长外借图书借期.. [03-11]
- ▶ 馆藏目录系统维护通知 [03-05]
- ▶ 图书馆新增“静音区”.. [03-04]
- ▶ 中国人民大学图书馆新.. [02-23]
- ▶ 馆藏目录系统维护通知 [02-01]
- ▶ 关于读秀访问的紧急说.. [01-22]

>>更多

快捷通道

- ▶ 咨询台
- ▶ 校外访问
- ▶ 研修室预约
- ▶ 座位预约
- ▶ 借阅信息
- ▶ 专题讲座
- ▶ 新生专栏
- ▶ 学位论文 / 提交
- ▶ 人大文库
- ▶ 馆刊馆讯
- ▶ 书刊捐赠
- ▶ 意见与建议

移动图书馆



图书馆订座



人图服务号



微服务

2013-11-29

图书馆“微服务”是依托现代信息技术和多媒体服务空间为读者提供了一种全新服务形式，不同于传统信息服务的全新服务方式，体现了图书馆多元化服务的理念。它通过新颖、短小、细致、活泼的信息推介形式宣传图书馆的资源和服务，并充分发挥馆藏多媒体资源的优势和馆舍空间的文化功能，为读者营造一种快乐学习和真情互动的氛围。

人图微服务通过微博、微信、微课堂、微电影、微记录和微刊等形式，让读者在图书馆体验到更加细微、时尚、精致和快乐的服务。

人图微信：



人图微博：



多功能厅系列微服务：

- | “微服务·书生活”主题摄影视频作品
- | “微服务·新课堂”之法律学院专业英语角
- | “微服务·新课堂”之看电影了解犹太文化
- | “微服务·微课堂”之“文化冲击力：中国印象”系列活动



中国人民大学图书馆

RENMIN UNIVERSITY OF CHINA LIBRARIES



开馆时间：
周一至周日：7:00-22:00

馆藏目录

中文发现

外文发现

数据库

电子期刊

BALIS资源

资源地图

题名

检索



借阅信息 续借 添加邮箱 借阅历史 馆际互借 新书推荐 随书光盘 微信公众号服务



资源



服务



互动



特别推荐



新闻/公告



新购资源



试用资源



本馆简介

- ▶ 教学/培训
- ▶ 多媒体服务
- ▶ 引文统计
- ▶ 文献传递

- ▶ 微服务
- ▶ 自助服务
- ▶ 学科服务
- ▶ 馆际互借

- ▶ 复印打印
- ▶ ESI学科动态
- ▶ 代查代检/查新
- ▶ 借阅服务

- ▶ 图书馆新馆个人学习室.. [03-16]
- ▶ 馆藏目录系统维护通知 [03-05]
- ▶ 中国人民大学图书馆新.. [02-23]
- ▶ 关于读秀访问的紧急说.. [01-22]
- ▶ 关于延长外借图书借期.. [03-11]
- ▶ 图书馆新增“静音区”.. [03-04]
- ▶ 馆藏目录系统维护通知 [02-01]

>>更多

快捷通道

▶ 咨询台

▶ 新生专栏

▶ 校外访问

▶ 学位论文 / 提交

▶ 研修室预约

▶ 人大文库

▶ 座位预约

▶ 馆刊馆讯

▶ 借阅信息

▶ 书刊捐赠

▶ 专题讲座

▶ 意见与建议

移动图书馆



图书馆订阅号



人图服务号





分类导航

- ▷ 资源
- ▷ 服务
- ▷ 互动
- ▷ 特别推荐
- ▷ 新闻/公告
- ▷ 新购资源
- ▷ 本馆简介
- ▷ 试用资源

🏠 首页 >> 咨询台

咨询台

2013-12-05





中国人民大学图书馆

RENMIN UNIVERSITY OF CHINA LIBRARIES



开馆时间：
周一至周日：7:00-22:00

馆藏目录

中文发现

外文发现

数据库

电子期刊

BALIS资源

资源地图

题名

检索



借阅信息 续借 添加邮箱 借阅历史 馆际互借 新书推荐 随书光盘 微信公众号服务



资源



服务



互动



特别推荐



新闻/公告



新购资源



试用资源



本馆简介

- ▶ 教学/培训
- ▶ 多媒体服务
- ▶ 引文统计
- ▶ 文献传递

- ▶ 微服务
- ▶ 自助服务
- ▶ 学科服务
- ▶ 馆际互借

- ▶ 复印打印
- ▶ ESI学科动态
- ▶ 代查代检/查新
- ▶ 借阅服务

- ▶ 图书馆新馆个人学习室.. [03-16]
- ▶ 馆藏目录系统维护通知 [03-05]
- ▶ 中国人民大学图书馆新.. [02-23]
- ▶ 关于读秀访问的紧急说.. [01-22]
- ▶ 关于延长外借图书借期.. [03-11]
- ▶ 图书馆新增“静音区”.. [03-04]
- ▶ 馆藏目录系统维护通知 [02-01]

>>更多

快捷通道

- ▶ 咨询台
- ▶ 校外访问
- ▶ 研修室预约
- ▶ 座位预约
- ▶ 借阅信息
- ▶ 专题讲座
- ▶ 新生专栏
- ▶ 学位论文 / 提交
- ▶ 人大文库
- ▶ 馆刊馆讯
- ▶ 书刊捐赠
- ▶ 意见与建议

移动图书馆



人图订阅号



人图服务号



电子资源校外访问方式

2013-12-05

本校师生通过以下方式，可在校园网外访问本馆订购的大部分电子资源。

特别提示：能够校外访问的电子资源仅限于网络版数据库；凡需要安装客户端或在校内指定电脑上使用的数据库，无法通过校外访问系统使用，敬请谅解。

在使用本校电子资源时，不得连续、系统、集中、批量地下载文献，严禁将个人帐号、密码提供给校外人员使用，违规者将受到追究和处罚。

方式一：图书馆电子资源统一访问系统

读者在通过身份认证后可以统一访问系统中列出的电子资源。

登录方式：①图书馆主页—数据库—校内外统一访问；

②直接打开网址<http://www.libproxv.ruc.edu.cn>。

问题反馈：creatingw@foxmail.com，tsgzxb@ruc.edu.cn，QQ：1482348862。

特别提示：如已登录我校webVPN，请退出webVPN再使用。

方式二：通过CARS1在校外直接访问部分电子资源

部分电子资源可通过中国教育科研计算机网统一认证与资源共享基础设施CARS1在校外直接访问。目前可以访问的资源有中国知网、EBSCO、Springer、Emerald、Nature、IEEE、RSC等7个数据库平台。

在以下数据库的网站选择自己所在的学校，然后使用本人微人大的学工号和密码登录，即可使用，具体网址和访问流程如下。

1. [EBSCO--访问流程](#) 【包括EBSCO综合学科及商管财经全文数据库（ASC、BSC）、全球传播学全文数据库（CS）、美国心理学会数据库（APA PsycINFO和PsycARTICLES）、美国经济学会Enconlit全文数据库、外文发现（EBSCO Discovery Service）、电子期刊导航（Publication Finder Interface）】

2. [Springer--访问流程](#)

3. [Emerald--访问流程](#)

4. [Nature--访问流程](#)

5. [IEEE--访问流程](#)

6. [RSC--访问流程](#)

特别提示：如已登录我校webVPN，请退出webVPN再使用。

方式三：CARS1新增访问方式

与方式二类似，但不需要选择机构，即可直接使用本人微人大的学工号和密码登录。

1. [EBSCO](#) 【包括EBSCO综合学科及商管财经全文数据库（ASC、BSC）、全球传播学全文数据库（CS）、美国心理学会数据库（APA PsycINFO和PsycARTICLES）、美国经济学会Enconlit全文数据库、外文发现（EBSCO Discovery Service）、电子期刊导航（Publication Finder Interface）】

2. [ProQuest](#)

3. [SpringerLink](#) [SpringerMaterials](#)

4. [Emerald](#)

5. [Nature](#)

6. [IEEE](#)

7. [RSC](#)

特别提示：如已登录我校webVPN，请退出webVPN再使用。



中国人民大学图书馆

RENMIN UNIVERSITY OF CHINA LIBRARIES



开馆时间：
周一至周日：7:00-22:00

馆藏目录

中文发现

外文发现

数据库

电子期刊

BALIS资源

资源地图

题名

检索



借阅信息 续借 添加邮箱 借阅历史 馆际互借 新书推荐 随书光盘 微信公众号服务



资源



服务



互动



特别推荐



新闻/公告



新购资源



试用资源



本馆简介

- ▶ 教学/培训
- ▶ 多媒体服务
- ▶ 引文统计
- ▶ 文献传递

- ▶ 微服务
- ▶ 自助服务
- ▶ 学科服务
- ▶ 馆际互借

- ▶ 复印打印
- ▶ ESI学科动态
- ▶ 代查代检/查新
- ▶ 借阅服务

- ▶ 图书馆新馆个人学习室.. [03-16]
- ▶ 馆藏目录系统维护通知 [03-05]
- ▶ 中国人民大学图书馆新.. [02-23]
- ▶ 关于读秀访问的紧急说.. [01-22]
- ▶ 关于延长外借图书借期.. [03-11]
- ▶ 图书馆新增“静音区”.. [03-04]
- ▶ 馆藏目录系统维护通知 [02-01]

>>更多

快捷通道

- ▶ 咨询台
- ▶ 校外访问
- ▶ 研修室预约
- ▶ 座位预约
- ▶ 借阅信息
- ▶ 专题讲座
- ▶ 新生专栏
- ▶ 学位论文 / 提交
- ▶ 人大文库
- ▶ 馆刊馆讯
- ▶ 书刊捐赠
- ▶ 意见与建议

移动图书馆



图书馆订座



人图服务号



座位预约

2013-12-11

1. 图书馆和藏书馆选座时长最长为15小时；
2. 图书馆2F大厅、3F大厅区域和地下1层为只能触屏机选座区域；
3. 当天只能有一个有效预约；
4. 可用微人大账号登陆地址：<https://zwl原因.ruc.edu.cn/>或中国人民大学图书馆公众号预约座位，每天早7点开始预约第二天的座位；



5. 预约时间前后30分钟内需刷卡签到，提前与推后签到皆无效，如提前入馆则需在规定时段内在触屏机刷卡签到；
6. 暂离时长为30分钟，11:00-13:00以及16:30-18:30之间可暂离60分钟；
7. 21:30分之后可自行离馆，不需签退；
8. 预约未成功签到、暂离未按时返回及预约时间未到提前离馆未释放座位各记违规一次
9. [图书馆座位系统使用攻略](#)

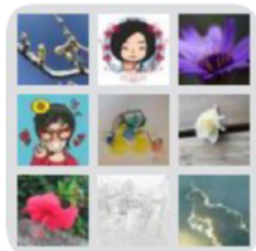
随时关注人图

用手机轻松扫**人图**微信、**移动图书馆**的二维码，图书馆信息资源与服务尽在掌握。以下二维码在人图主页上也可找到。



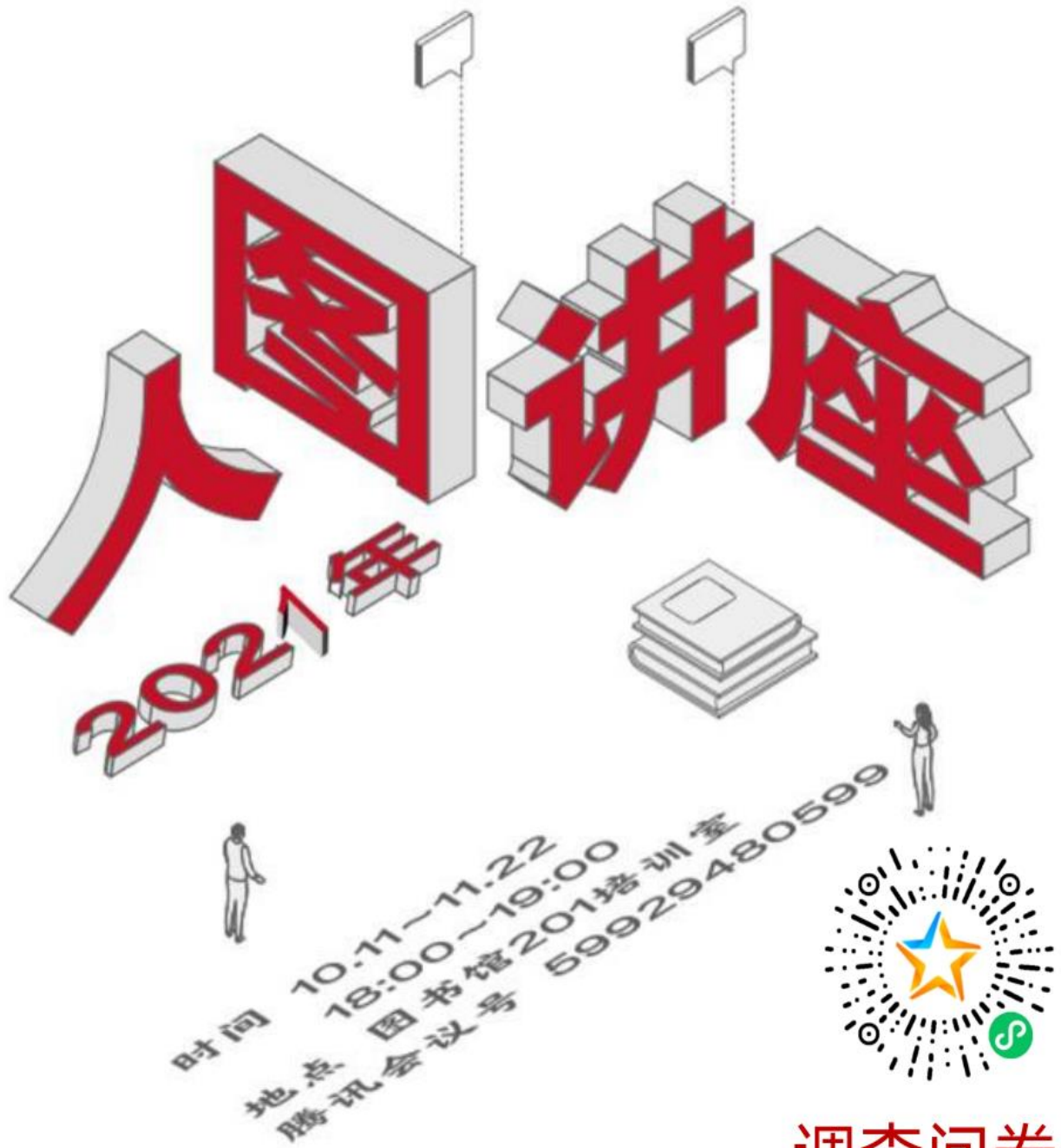


图书馆主页“教学/培训”栏可以查询相关课件！



人图讲座群 2





请大家扫描二维码填写本场讲座调查问卷

调查问卷

欢迎利用图书馆资源和服务

在使用或培训中有问题或建议请与我们联系

电话： 62519135； 62511237

E-mail: tsgzxb@ruc.edu.cn

